



COOPOLY
VOTRE LIBRAIRIE DE GÉNIE

www.coopoly.ca



RAPPORT ANNUEL 2021•2022

TABLE DES MATIÈRES

Historique	3	Le mouvement coopératif	9
Profil	3	Engagement dans le milieu	10
Mission	3	Assurances	11
Cooply en quelques dates	3	Rapport de l'auditeur indépendant	12
Mot du directeur général	4	État des résultats et du résultat étendu	15
Mot du président	5	État de la réserve	16
Organisation	6	Bilan	17
Conseil d'administration et comité exécutif	7	État des flux de trésorerie	18
Participation à diverses activités	7	Notes complémentaires	19
Comités de développement	8	Renseignements complémentaires	30
Notre équipe	8		

PRODUITS ET SERVICES

Cooply offre des services adaptés aux besoins de ses membres et en constante évolution. Parmi l'offre de services, on retrouve les éléments suivants :

Produits :

- Manuels de cours
- Manuels de référence
- Notes de cours et matériel pédagogique
- Littérature générale
- Littérature spécialisée
- Papeterie
- Fournitures de bureau
- Accessoires informatiques et électroniques
- Cartouches d'encre
- Vêtements promotionnels et sacs à dos

- Cadre pour diplômes
- Articles cadeaux
- Cartes de souhait
- Papier d'emballage
- CARTE OPUS : vente et activation
- Divers :
Piles, timbres, produits d'hygiène personnelle de base, écouteurs, papier mouchoir et autres produits de dépannage, friandises, produits équitables

Services :

- Service de commandes spéciales
- Service aux entreprises et organismes
- Service aux diplômés(es)
- Service aux bibliothèques
- Service aux centres de documentation

SITE WEB TRANSACTIONNEL

SERVICE DE COMMANDE SPÉCIALE POUR RÉPONDRE À TOUS VOS BESOINS

COUP D'ŒIL SUR COOPOLY

Historique

Première coopérative en milieu scolaire, Coopoly a été fondée le 3 octobre 1944. D'abord un centre intellectuel et culturel, Coopoly a évolué au fil des années pour devenir aujourd'hui une librairie hautement spécialisée en ingénierie ainsi qu'un partenaire de choix pour l'École Polytechnique dans l'offre de services qu'elle peut apporter à sa communauté. Malgré son âge, l'heure de la retraite est loin d'avoir sonné pour votre coop. En effet, nous sommes à la recherche présentement de différentes avenues de développement et de diversification qui permettront de maintenir Coopoly dans l'ère du temps pour encore longtemps.

Tous ces projets sont en conformité avec notre mission première qui a toujours été de desservir au mieux et d'être à l'écoute de la communauté de l'École Polytechnique. Qu'elle agisse auprès des étudiants et étudiantes, du corps professoral et de l'ensemble des employés de l'École ou de ses diplômés, Coopoly poursuit sa mission et le fera pour les générations à venir.

Profil

Date de fondation :	3 octobre 1944
Nombre de membres depuis sa fondation :	85 310
Nombre de membres actifs :	7 321
Chiffre d'affaires :	1 225 248 \$
Secteurs d'activités :	Librairie Papeterie
Actifs :	903 690 \$
Nombre d'employés permanents :	7
Nombre d'employés temporaires :	4

Mission

Coopoly est une entreprise qui offre à ses membres des biens et services dans les domaines d'utilité pédagogique, intellectuelle et d'usage personnel.

Coopoly en quelques dates

3 octobre 1944

- Dix (10) étudiants se regroupent pour fonder une coopérative à l'École Polytechnique. Le capital social d'ouverture est de 12 \$

1944 à 1965

- L'entreprise offre surtout des services et du matériel

1965 à 1971

- Faute de relève, Coopoly n'est pas en activité

1972

- Mise en marché de la calculatrice de poche HP

1975

- Fusion des activités librairie et informatique

1975 à 1985

- Coopoly librairie poursuit son petit bonhomme de chemin
- Coopoly informatique est en plein essor

1985

- Création du projet micro

1989

- Mauvais choix de modèle d'ordinateur
- Banque rappelle son prêt et met fin au plan de financement étudiant pour achat
- Début de la fin

1992

- Le mot faillite commence à être prononcé
- Coupure de personnel importante et réorganisation
- Mauvaise décision administrative (loyer pour un local vide sur Jean Talon)

1992-1993

- Entente avec les créanciers et support de l'institution pour sauver l'entreprise
- Début du plan de redressement
- Toutes les activités regroupées en un seul point de vente à l'École Polytechnique

1993-1994

- Situation est stabilisée et Coopoly rencontre ses engagements financiers

1995

- Les opérations commerciales saines, la dette baisse et la rentabilité financière sont de retour

1994 à 2014

- Coopoly retrouve sa vitesse de croisière, le modèle de gestion est sain et Coopoly est maintenant bien capitalisée

2015

- Année difficile pour Coopoly. Le chantier pour la vitrine étudiante provoque une diminution marquée de l'achalandage

2016

- Coopoly espère retrouver sa vitesse de croisière

2017

- Suite à une planification stratégique, un plan d'action a été rédigé. Coopoly diversifiera son offre

2019

- Coopoly est complètement rénovée pour la rentrée d'automne 2019

Mars 2020

- **Pandémie mondiale, Coopoly fonctionne au ralenti**

2020-2021

- La pandémie est toujours présente et ses effets affectent l'ensemble des activités de la société de la société. Une année hors normes dans des conditions hors de l'ordinaire.

2022

- retour graduel à une certaine normalité, les différentes mesures sanitaires empêchent toute vie étudiante ce qui nuit à l'achalandage de la coop.

MOT DU DIRECTEUR GÉNÉRAL

Chers membres,

Une autre année financière sous le joug de la pandémie. Malgré le retour des cours en présentiel, les nombreuses mesures sanitaires ont fait en sorte que la vie étudiante était complètement éteinte. Ce contexte n'était pas favorable pour la croissance de votre coopérative. J'ose espérer que la période sombre est enfin derrière nous.

L'arrivée de sang neuf à la direction des opérations me fait envisager l'avenir avec optimisme. En effet, des changements sont déjà visibles que ce soit au niveau de l'aménagement, de la sélection des produits qu'à l'espace occupé par les articles promotionnels et les vêtements; un vent nouveau souffle sur Coopoly.

Cette année, Polytechnique Montréal fêtera son cent-cinquantième anniversaire et votre coopérative jouera un rôle actif dans les activités commémoratives. Tous ces facteurs additionnés me font croire que l'année 2022-2023 sera celle du retour à la rentabilité.

En terminant, je souhaite remercier sincèrement les membres qui nous font confiance, nos partenaires pour leur appui, l'équipe d'employés pour son excellent travail, son dynamisme et son enthousiasme de tous les jours et le conseil d'administration pour sa grande implication et son travail extraordinaire.

Merci!

A handwritten signature in blue ink, appearing to read 'Yves Daigneault'.

Yves Daigneault
Directeur général

MOT DU PRÉSIDENT

Chers membres de Coopoly,

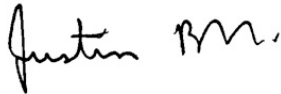
L'année 2021-2022 tire maintenant à sa fin, et, avec elle, les ultimes relents de la pandémie de Covid-19. Les deux dernières années ont été éprouvantes pour tous, incluant la coopérative, mais c'est finalement derrière nous et nous pouvons finalement nous permettre d'aller vers l'avant.

C'est cependant un monde bien particulier dans lequel nous mettons les pieds. La sortie de la pandémie a été suivie d'une crise du logement, puis d'une crise d'inflation, et il y a maintenant des rumeurs de récession qui flottent dans l'air.

Plus que jamais, nos communautés ont besoin des valeurs fondamentales qui sous-tendent le mouvement coopératif : prise en charge et responsabilité personnelles et mutuelles, démocratie, égalité, équité et solidarité. Ce sont ces valeurs qui vont nous permettre de collectivement naviguer les eaux turbulentes qui se profilent.

J'en appelle donc à vous tous, en cette année 2022-2023, de prendre à cœur ces valeurs coopératives, d'appuyer le mouvement coopératif québécois dans son ensemble, et de contribuer à bâtir un avenir plus brillant pour nous tous.

Vous souhaitant le meilleur,

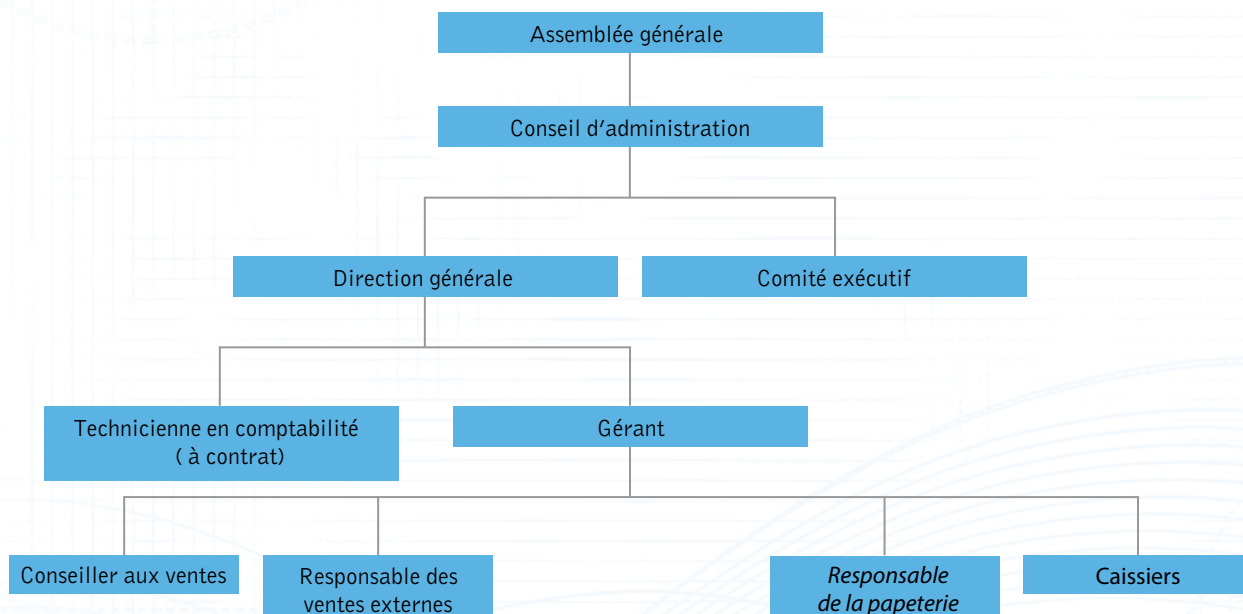


Justin Bernier-Nguyen
Président
Coopoly

ORGANISATION

Une coopérative est une organisation regroupant des membres ayant des besoins économiques, sociaux ou culturels communs qui, en vue de satisfaire ces besoins, s'associent pour exploiter une entreprise tout en respectant les principes coopératifs.

Une telle organisation possède nécessairement une structure particulière et un fonctionnement différent de l'entreprise privée et ses membres, regroupés en assemblée générale, constituent l'instance supérieure de la coopérative.



Assemblée générale

L'assemblée générale annuelle des membres s'est tenue le 25 novembre 2021 en présentiel. Lors de cette réunion, la Coopérative a présenté à ses membres son rapport annuel, ses états financiers et a nommé le vérificateur pour la prochaine année. C'est aussi durant cette assemblée que les membres de la Coopérative ont pu combler les postes disponibles au Conseil d'administration en élisant les membres chargés de les représenter.

CONSEIL D'ADMINISTRATION ET COMITÉ EXÉCUTIF

Le conseil d'administration de Coopoly est composé de douze (12) membres élus lors de l'Assemblée générale annuelle. Il a pour mandat de voir aux intérêts des membres et a tous les pouvoirs pour administrer les affaires de la coopérative. Les administrateurs doivent, notamment, fixer les orientations stratégiques de la coopérative et s'assurer les services d'une direction générale adéquate.

Parmi les membres du conseil d'administration, on nomme ensuite un comité exécutif qui se compose d'un président, d'un vice-président, d'un secrétaire et d'un trésorier. Le comité exécutif collabore activement avec la direction générale pour mettre en application toutes les politiques de la coopérative.

Conseil d'administration 2021-2022

COMITÉ EXÉCUTIF

Présidente :

Catherine Bibeau-Larrain
étudiante au bacc

Vice-président

Ahmad Faour
étudiant aux cycles supérieurs

Secrétaire :

Justin Bernier-Nguyen
étudiant aux cycles
supérieurs

Trésorier :

Anthony Bardawil
étudiant au bacc

Note: Catherine Bibeau-Lorrain a démissionné le
19 octobre 2022

ADMINISTRATEURS

Siège vacant

étudiant

Antoine Doray

représentant de l'AEP

Richard Labrie

représentant de la
direction de Polytechnique

Alexandre Warin étudiant
au bacc

Camille Pillot

représentante de l'AECSP

Jérôme Collin

Représentant du
personnel enseignant

Michel Brunelle

représentant du personnel
de Polytechnique

Mariane Laberge

diplômée

Au cours de la dernière année, le conseil d'administration s'est réuni à quatre reprises. Plusieurs dossiers y furent abordés, entre autres :

- la stratégie de communication à l'intérieur de l'École Polytechnique
- l'évaluation et l'adoption du budget et des états financiers mensuels
- le développement commercial de Coopoly

COMITÉS DE DÉVELOPPEMENT

Les membres du conseil d'administration peuvent participer sur une base volontaire aux différents comités de développement. Ces derniers définissent les grandes orientations de votre coopérative. Un autre comité est également mis sur pied pour attribuer les bourses d'implication.

Nouvelles technologies

- Richard Labrie
- Jérôme Collin
- Ahmad Faour
- Yves Daigneault

Services

- Anthony Bardawil
- Justin Bernier-Nguyen
- Alexandre Warin
- Yves Daigneault

Communications

- Catherine Bideau-Lorrain
- Alexandre Warin
- Anthony Bardawil
- Camille Pillot
- Yves Daigneault

NOTRE ÉQUIPE

Pour assurer la bonne marche des activités quotidiennes de Coopoly, une solide équipe tient le gouvernail de la librairie. La croissance et le développement de la Coopérative ainsi que son implication positive et marquante dans son milieu sont possibles grâce au très grand dynamisme, à l'implication et au professionnalisme de tous les employés. Ces derniers unissent leurs forces pour offrir aux membres un service de qualité. Bravo à toute l'équipe !

L'équipe de Coopoly en 2021-2022

- Directeur général Yves Daigneault
- Technicienne comptable Hala Roukos
- Gérant Sébastien Massot
- Responsable de papeterie Stéphane Lussier
- Représentante aux ventes externes
et produits informatiques André Daneau
- Magasinier papeterie/caissier Karine Palinski
- Caissière Jeanine Badiane (en congé de maternité)

LE MOUVEMENT COOPÉRATIF ET COOPSCO

Mouvement coopératif

Cooply applique quotidiennement les grands principes coopératifs tels qu'ils ont été actualisés par l'Alliance coopérative internationale en septembre 1995. Ces derniers sont :

- Adhésion volontaire et ouverte à tous
- Pouvoir démocratique exercé par les membres
- Participation économique des membres
- Autonomie et indépendance
- Éducation, formation et information
- Engagement envers la communauté
- Coopération entre les coopératives



Coopsco

Au total, 90 établissements d'enseignement sont desservis par près de 60 coopératives opérant près de 200 points de vente (100 librairies et 100 en alimentaire) dans le milieu scolaire québécois et ontarien. Ce membership représente une pénétration de marché de 92 % dans les universités francophones et plus de 90 % dans les cégeps publics francophones ainsi qu'une présence accrue dans les collèges privés et les écoles secondaires. En effet, plusieurs étudiants de niveau secondaire profitent de l'expertise et du professionnalisme des coopératives par la mise sur pied de comptoir de service ou de cafétéria. De plus, depuis 2016 nous sommes présents dans un collège anglophone dans la région de Montréal et depuis 2019, dans une université anglophone de la région de l'Estrie. Mentionnons aussi que le réseau COOPSCO compte aujourd'hui 17 librairies agréées. En fait, le réseau COOPSCO rejoint au Québec près de 300 000 étudiants!

Cooply est membre de la Fédération depuis plusieurs années. L'affiliation à un tel réseau nous permet de bénéficier de nombreux avantages, dont les divers regroupements d'achats, les services de conseillers en gestion, les ententes administratives au sujet notamment des assurances commerciales et collectives, ainsi qu'un plus grand pouvoir d'influence dans les dossiers touchant l'ensemble des coopératives en milieu scolaire et pouvant nous affecter.

ENGAGEMENT DANS LE MILIEU

Une coopérative, c'est plus qu'un magasin ! C'est une organisation qui existe par et pour ses membres, afin de leur rendre les services dont ils ont besoin. C'est aussi une organisation qui s'implique dans sa collectivité, de toutes sortes de façons, afin de redonner à ses membres l'essentiel de ses bénéfices.

En 2021-2022, c'est plus de 123 110 \$ que Coopoly a redonné à sa communauté, par le biais de la ristourne à l'achat, des emplois étudiants et de la publicité et des dons dans la communauté.

Ristourne à l'achat	115 477\$
Commandites allouées	0 \$
Bourses d'implication	0 \$
Emplois étudiants	6 317 \$
Publicité et promotion dans la communauté	1 316 \$

Ristourne à l'achat

Un des avantages d'être membre d'une coopérative est la ristourne à l'achat, soit l'escompte dont vous bénéficiez sur tous vos achats. Cette année, Coopoly a redistribué en ristourne à l'achat un montant total de 115 477 \$. Ce montant est déterminé par la politique de prix établie par la coopérative.

Commandites

Depuis les six dernières années, le chiffre d'affaire de Coopoly ne cesse de diminuer. Cette réalité a eu pour effet que le conseil d'administration a décidé de suspendre pour une période indéterminée l'attribution de commandites. Nous prenons le pari que le retour à une certaine normalité dynamisera les ventes et par la bande le retour des commandites.

Bourses

Comme pour les commandites, la baisse du chiffre d'affaire a eu pour effet que le programme de bourse est également suspendu temporairement.

Emplois étudiants

En plus de son équipe d'employés réguliers, Coopoly embauche chaque année des étudiants pour offrir un meilleur service lors des périodes de pointe et de certains événements spéciaux. Ainsi, en 2021-2022, c'est un peu plus de 6 317 \$ qui a été versé en salaires étudiants.

Publicité et dons dans la communauté

Coopoly s'implique également en consacrant des sommes à la publicité et promotion à l'intérieur de sa communauté. En 2021-2022, c'est plus de 1 300 \$ qui a été investi dans des publicités et qui a été remis lors de divers événements organisés par l'École Polytechnique et les différents départements.

ASSURANCES

Assureurs

Compagnie d'assurance générale (police no. FED0-6425946) **La Souveraine**

Terme

Un an jusqu'au 31 mai 2022

TABLEAU DES GARANTIES

MONTANT DE LA GARANTIE

Risques multiples

• Ensemble des biens incluant les biens confiés, dont l'assuré peut être tenu responsable	791 337 \$
• Période de pointe, augmenté de 75 %	Inclus
• Biens temporairement hors des lieux	50 000 \$
• Biens nouvellement acquis	500 000 \$
• Biens en transport	250 000 \$
• Pertes d'exploitation	Inclus

Responsabilité civiles des entreprises

• Montant par période	1 000 000 \$
• Montant par sinistre	1 000 000 \$
• Responsabilité locative	2 000 000 \$

Responsabilité civile UMBRELLA des entreprises

4 000 000 \$

Responsabilité civile des administrateurs et dirigeants

2 000 000 \$



COOPOLY
VOTRE LIBRAIRIE DE GÉNIE

www.coopoly.ca

Polytechnique Montréal
Pavillon principal local C-220
2900 Édouard-Montpetit
Montréal (Québec), H3T 1J4
www.coopoly.ca

